

Rapport annuel 2010-2011



ÉBÉNISTERIE ET SOUDURE

Table des matières

1. Mot de la direction	2
2. Présentation <i>Entreprise de formation Dimensions</i>	
2.1 Organisme	3
2.2 Mission	3
2.3 Clientèle	3
2.4 Programmes	4
2.4 Équipe de travail	4
2.5 Conseil d'administration	5
3. Résultats	
3.1 Réalisations 2010-2011	6
3.2 Programme <i>Exploratoire</i>	7
3.3 Programme <i>Intensif</i>	8
4. Partenaires	
4.1 Liste des partenaires	11

Mot de la direction

Nous vous présentons les résultats de nos programmes de formation pour l'année financière 2010-2011.

Nous poursuivons nos projets de développement sous le thème de la santé et la sécurité au travail. En collaboration avec la Commission scolaire de la Capitale, nous étudions la faisabilité d'installer une porte de garage dans l'atelier de soudure. Cet investissement permettrait de réduire les risques d'accident liés à la manipulation lors de la réception et l'expédition. Les plans et devis ont été approuvés par le conseil d'administration. Nous entamons donc la recherche de financement complémentaire pour mener à terme ce projet de plusieurs milliers de dollars.

Le programme de valorisation des efforts mis en place l'année dernière nous encourage à poursuivre. Afin de motiver et maintenir nos jeunes en formation, nous récompensons les efforts de ceux et celles qui franchissent avec succès les étapes d'évaluation. Les participants ont bien hâte de recevoir l'article tant mérité. Nous avons complété la dernière étape, soit celle soulignant la réussite complète de la formation intensive permettant aux finissants d'accrocher sa photo au tableau nommé «Le visage de la réussite». Quant aux finissants du programme *Exploratoire*, une cérémonie de remise de diplôme a lieu à chaque fin de formation. La fierté se lie sur tous les visages des participants et également sur celui des employés qui voient le fruit de leur travail récompensé.

Le personnel démontre un sens de l'adaptation hors du commun. En effet, que se soit les entrées en continue au programme *Intensif* ou les difficultés comportementales des ados au programme *Exploratoire*, le personnel s'efforce de mettre en valeur le potentiel de réussite de chacun et aussi d'améliorer sans cesse la qualité des formations à *Dimensions*.

En mon nom personnel, je tiens à remercier l'implication, la collaboration et la confiance du personnel et de tous les membres du conseil d'administration ainsi que des partenaires et collaborateurs qui ont su rendre *Dimensions* à ce niveau.

Le directeur général,

Louis Asselin

L'organisme

Entreprise de formation Dimensions est un organisme à but non lucratif qui œuvre dans le secteur de la formation professionnelle, de l'insertion à l'emploi et de l'aide psychosociale. Elle offre aux participants la possibilité de se former en ébénisterie commerciale ou en soudure, le tout combiné avec un cours en insertion sociale. Les participants bénéficient également d'un soutien psychosocial et d'outils de motivation. L'organisme est enregistré comme œuvre de bienfaisance auprès du gouvernement fédéral, ce qui permet de recevoir des dons provenant d'entreprises ou de particuliers.

Entreprise de formation Dimensions s'engage à ce que toutes les sommes provenant des dons soient investies directement au bénéfice des participants.

La mission

Notre mission vise à développer des mesures de formation, au niveau des aptitudes personnelles et des habiletés professionnelles, permettant ainsi aux jeunes de sortir d'un contexte de dépendance sociale (décrochage scolaire, trouble de comportement, consommation, violence, pauvreté...) et de s'approprier leur rôle de citoyen.

La clientèle

Les programmes, *Intensif* et *Exploratoire*, s'adressent aux jeunes femmes et hommes de 16 à 30 ans vivant des difficultés d'intégration sociale et/ou en voie d'exclusion du marché du travail.



Programme *Intensif*

Le programme *Intensif*, 47 semaines, propose une démarche personnalisée en 3 volets menant vers le marché du travail pour les jeunes adultes de 18 ans et plus.

1. La formation Insertion sociale (IS) à raison de neuf (9) heures par semaine portant sur les attitudes gagnantes.
2. La formation Insertion semi-professionnelle (ISP) en soudure ou en ébénisterie à raison de six (6) heures de théorie et vingt (20) heures en atelier par semaine.
3. L'encadrement psychosocial selon les besoins des participants considérant les moments de crise ou de difficultés rencontrées.

Programme *Exploratoire*

Le programme *Exploratoire*, 20 semaines, propose une démarche personnalisée en trois volets ayant comme objectif de contrer le décrochage scolaire auprès des 16 ans et plus.

1. La formation Insertion sociale (IS) à raison de neuf (9) heures par semaine portant sur les attitudes gagnantes.
2. La formation en exploration des métiers de soudure et d'ébénisterie (ISP) à raison d'une (1) heure de théorie et vingt (20) heures par semaine en atelier.
3. L'encadrement psychosocial selon les besoins des participants considérant les moments de crise ou de difficultés rencontrées.

L'équipe de travail

Programme <i>Exploratoire</i>	Sara Porlier - intervenante psychosociale Marie-Eve Perron - agente de relations humaines Jérôme Turcotte - formateur en soudure François Gadreau - formateur en ébénisterie
Programme <i>Intensif</i>	France Richard - intervenante psychosociale Marie-Hélène Cauchon - agente de relations humaines Raynald Girard - gérant de l'atelier de soudure Michel Auger - gérant de l'atelier de soudure par intérim Nancy Fournier - formatrice en soudure Michel Blanchard - gérant de l'atelier d'ébénisterie François Gadreau - formateur en ébénisterie
Administration	Lise Lafleur - adjointe administrative Sylvie Pellerin - technicienne en administration Louis Asselin - directeur général

Le conseil d'administration

<p>Carol Bédard, président Directeur d'école retraité</p>	<p>Gilbert Auclair, administrateur Commandant de section Ville de Québec – Service de police</p>
<p>Réjean Desbiens, vice-président Directeur Tabac en feuilles & coupe fine Rothmans, Benson & Hedges Inc.</p>	<p>Éric Latulippe, administrateur Avocat Langlois Kronström Desjardins</p>
<p>Daniel Hains, trésorier Coordonnateur des ressources financières et matérielles Collège François-Xavier Garneau</p>	<p>Gilles Pomerleau, administrateur Directeur des ressources humaines retraité</p>
<p>Martine Gauthier, secrétaire Chef de service de psychologie CHUQ - Centre de Pédopsychiatrie</p>	<p>Marc Fournier, administrateur Directeur de la section des équipements Ville de Québec – Arr. des Rivières</p>
<p>Louis Asselin, administrateur Directeur général <i>Entreprise de formation Dimensions</i></p>	<p>Lise Perron, administratrice Directrice adjointe par intérim Commission scolaire de la Capitale - Centre St-Louis</p>
<p>France Déziel, administratrice Vice-présidente à l'actuariat corporatif La Capitale Groupe corporatif</p>	



Résultats

Réalisations 2010-2011

- Entente financière pluriannuelle pour le programme *Exploratoire*
- Entente financière triennale pour le programme *Intensif*
- Étude de faisabilité pour la construction d'une porte de garage
- Mise en place d'un volet orientation au programme *Exploratoire*
- Nouvel aménagement des salles de cours
- Inauguration de la Coop D.E.S. cafétéria (D.E.S. Dimensions.Ébénisterie.Soudure)
- Achat d'équipement pour l'atelier de soudure et d'ébénisterie
- Finaliser l'aménagement du hall d'entrée aux couleurs de *Dimensions*
- Inauguration du tableau «Visage de la réussite» dans la 4^e étape du programme de valorisation des efforts
- Installation de l'enseigne extérieur avec le logo de *Dimensions*
- Nominations de participants au Gala Mérite à la formation d'Emploi-Québec
- Méritas pour la Coop D.E.S. remis par le Centre St-Louis
- Partenariat avec la Confrérie Kuan-ti, arts martiaux
- Implication dans la communauté :
 - ✓ Conseil d'administration *Maison des jeunes Duberger*
 - ✓ Conseil d'administration *Comité des intervenants du réseau correctionnel de Québec (CIRCQ)*
 - ✓ Conseil d'établissement du *Centre St-Louis*
 - ✓ Table d'Actions Préventives Jeunesse Duberger –Les Saules (TAPJ)
 - ✓ Table d'Actions Préventives Jeunesse Québec-Centre (TAPJ)
 - ✓ Comité IDEO 16-17 *Carrefour Jeunesse Emploi Chauveau*
 - ✓ Comité sécurité alimentaire

Programme de valorisation des efforts



Vanessa Pelletier, finissante en soudure, a remporté un prix de 500 \$ lors du « Gala Mérite à la formation et à l'emploi », catégorie *Formation générale et mesures d'insertion*.

Programme *Exploratoire*

Nous travaillons à motiver les participants à s'impliquer dans leurs démarches. Le plus gros défi se présente au volet Insertion sociale (IS). C'est le volet moins concret selon eux. Pour améliorer les conditions d'apprentissage, un nouvel aménagement de la salle a été créé avec des tables plutôt que des bureaux de classe. L'environnement y est donc plus propre, plus dynamique et stimulant pour tous.

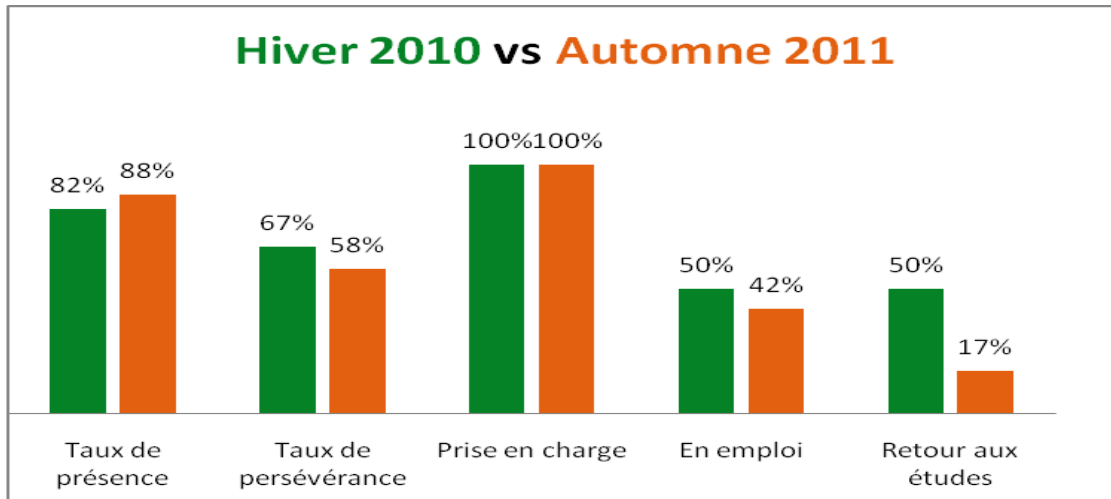
La finalité de cette formation vise à contrer le décrochage scolaire. Nous avons donc implanté un volet orientation qui permet aux participants de se fixer un but et se projeter dans l'avenir. En complément à cette démarche, le participant doit effectuer une recherche sur un métier, un stage en entreprise ainsi qu'une journée en tant qu'étudiant d'un jour dans une école qui offre le programme menant au métier choisi. Aussi, les nombreuses visites dans les écoles de formation professionnelle permettent aux participants de bien cibler leurs objectifs. Puisque nos participants ont besoin d'expérience concrète, la démarche d'orientation colle bien à leur réalité. **Ils vivent l'expérience plutôt que de lire sur le sujet.**

Nous travaillons en partenariat avec Gestion Jeunesse pour le volet recherche d'emploi. Tous les participants terminent avec les outils nécessaires à une bonne recherche d'emploi et/ou de stage. Cet organisme peut ensuite devenir une référence pour le jeune en termes d'aide à la recherche d'emploi et de continuité dans la démarche amorcée.

Les principales difficultés personnelles rencontrées se situent au niveau du comportement comme l'impulsivité, l'agressivité, l'hyperactivité, les troubles d'apprentissage, la délinquance et les retards scolaires sérieux. Certains d'entre eux consomment également différentes sortes de drogues. Les participants ont de la difficulté à se mobiliser et doivent être encadrés et accompagnés de près.

Voici les résultats pour les groupes hiver 2010 et automne 2011 :

	Hiver 2010	Automne 2011	Résultats combinés
Inscription	15	12	27
Taux de présence	82 %	88 %	85 %
Taux de persévérance*	67 %	58 %	63 %
Prise en charge	100 %	100 %	100 %
En emploi	50 %	42 %	46 %
Retour aux études	50 %	17 %	34 %
<i>* 80% et plus du programme complété</i>			



Programme *Intensif*

La consolidation du volet IS est maintenant terminée. En effet, les modifications apportées depuis deux ans commencent à porter fruit. La façon la plus simple de vérifier cette affirmation est que nous n'entendons plus les participants se plaindre des ateliers IS. De plus, le taux de présence a augmenté de façon significative. L'implication et la mobilisation des participants sont la clé de ces résultats.

Voici quelques exemples de moyens mis en place :

- Semaine de programmation organisée par et pour les participants. Ils doivent considérer la capacité de planifier, organiser, prévoir, budgéter, travailler en équipe, animer et prendre en charge une activité thématique.
- Le bénévolat les valorise et leur permet de prendre contact dans leur milieu de vie. En plus, une lettre de référence leur est remise afin de l'inclure dans leur curriculum vitæ.
- La Coop D.E.S. permet entre autres aux participants de travailler en équipe, de collaborer au développement d'un projet collectif, de prendre des décisions, de faire des compromis, etc. Toutes les activités de la Coop se déroulent durant les heures de formation. Le service offert est celui de cafétéria. L'intervenante a suivi un cours d'hygiène et salubrité délivré par le MAPAQ. Ce service profite à l'ensemble des participants et aussi aux employés.

Voici maintenant les résultats du programme *Intensif*. Ces résultats comprennent les participants inscrits entre le 1 avril 2010 et le 31 mars 2011.

Nous avons accueillis 41 participants au total dont 59 % pour le métier de soudure et 41 % pour l'ébénisterie. Nous avons accueilli 3 femmes, toutes en ébénisterie. Il faut noter qu'il y a encore 15 participants actifs, c'est-à-dire qu'ils sont toujours en formation à *Dimensions*. La moyenne d'âge se situe à 23 ans et le niveau scolaire en deçà du 2^e secondaire pour 75% des participants. Le recrutement s'effectue via la publicité, le bouche à oreille, le dépliant et le site Internet pour 55%. Les partenaires nous réfèrent quant à eux 45% de participants potentiels. Les principaux partenaires sont les Carrefours jeunesse-emploi de la région.

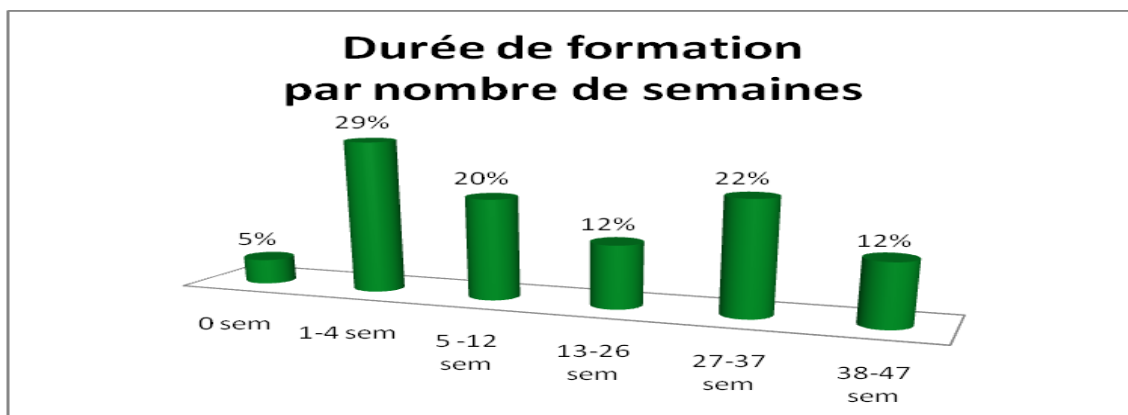
La clientèle de *Dimensions* se caractérise comme multi-problématique à l'échelle de 61% des cas et elle a décroché du système scolaire dans 88% des cas. Pour 36% des participants, ils ont passé par les Centres Jeunesse de Québec. Nous notons que près de 22% de la clientèle présente des difficultés d'apprentissage.

Les interventions psychosociales réalisées par ordre d'importance :

- Responsabilisation et organisation personnelle
- Toxicomanie
- Absentéisme
- Criminalité et délinquance
- Milieu familial difficile
- Démêlé avec la justice
- Impulsivité et agressivité
- Assumer le rôle de parent

Advenant le cas où les difficultés personnelles rencontrées prennent trop de place et peuvent nuire au succès du participant, nous pouvons interrompre la formation et référer à un organisme partenaire. La période d'interruption est de 6 mois. Le participant ayant démontré les actions positives entreprises durant la période d'arrêt pourra alors reprendre son parcours. Cette solution a été proposée à 46 % des participants, soit 12/26. Cette statistique ne tient pas compte des participants actifs.

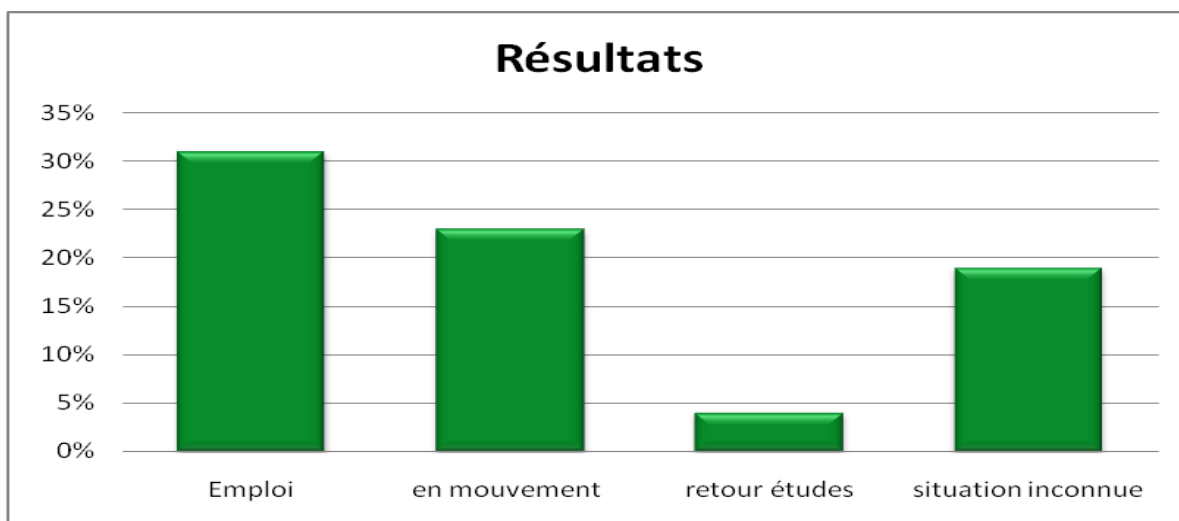
Le tableau qui suit présente les proportions de nos participants par semaine :



Nous constatons que 34 % des participants ayant intégré *Dimensions* quittent durant le premier mois. Par contre, 34 % qui persévèrent au-delà de la moitié de leur formation termineront avec succès.

Au terme de la formation, les participants intégreront le marché du travail dans une proportion de 31 %, retourneront aux études 4 % ou seront référés à un partenaire, exemple, un club de recherche d'emploi, en complément, avant d'intégrer le marché de l'emploi.

Nous sommes fiers de présenter un taux de succès de 58% considérant le profil de la clientèle que nous accueillons.



Le défi pour continuellement mobiliser les participants est de trouver des activités concrètes, à l'image des métiers de soudure et d'ébénisterie, qui sauront les intéresser et leur permettre ainsi de vivre des expériences plutôt que d'apprendre de façon magistrale. Nous devons, entre autres, trouver des pistes de solution à la logistique du transport, et ce pour les deux programmes.

Partenaires

Entreprise de formation Dimensions reçoit l'aide financière de :


- L'Agence régionale de la santé et des services sociaux de la Capitale-Nationale
- Emploi-Québec
- Service Canada
- Commission scolaire de la Capitale



Voici la répartition de l'aide :



Entreprise de formation Dimensions
3025, avenue Tassé
Québec (Québec) G1P 1T1
Tél : 418 872-0539

Le rapport annuel est disponible sur notre site Internet sous l'onglet *Nouvelles* :
 www.formationdimensions.com